

Un pot à lait

Micki, 24 décembre 2010,
pour le [Calendrier de l'Avent coordonné par Joc](#)



Le pot à lait présenté ici correspond à un modèle de 1 litre à l'échelle 1/12.

Prévoir

- du papier ordinaire blanc (80 g)
- du fil métallique très fin (ici 34 gauge soit 0,16 mm) (je ne sais pas d'où il vient)
- peinture acrylique : noir, blanc, argenté, beige (ocre jaune), brun sombre (terre d'ombre naturelle)
- colle vinylique à prise rapide (ma préférée : Cléocol)
- super-glue gel
- ciseaux fins, cutter, compas, pince brucelle...

Marche à suivre

Découper les pièces en suivant le gabarit, ou bien, pour plus de précision, les tracer directement avec les mesures :

Corps du pot :

- un rectangle de 2,6 x 1 cm
- un rectangle de 1,4 x 1 cm

Collerette :

deux demi-cercles concentriques de rayon 1 cm et 0,5 cm

Bague :

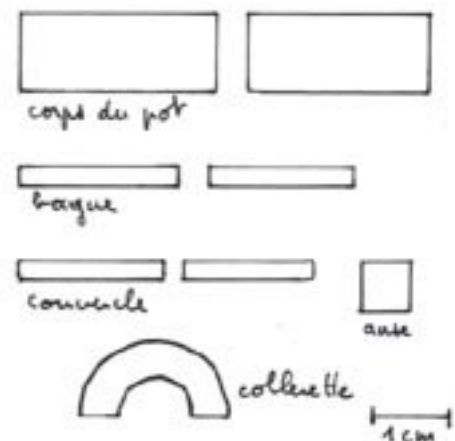
- un rectangle de 2,1 x 0,25 cm
- un rectangle de 1,9 x 0,25 cm

Couvercle :

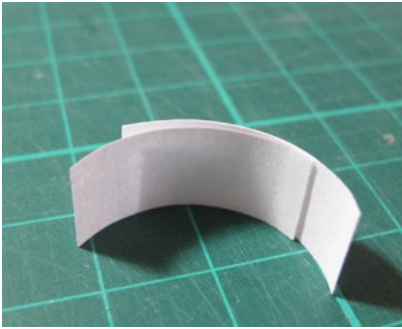
- un rectangle de 1,9 x 0,25 cm
- un rectangle de 1,7 x 0,25 cm

Anse :

un carré de 0,65 cm de côté



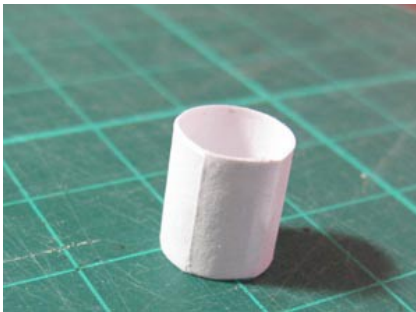
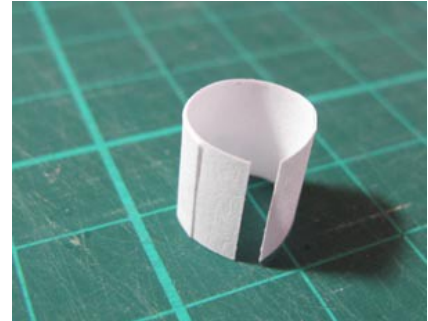
NB. Sauf indication contraire, les collages se font à la colle vinylique



1) Arrondir les rectangles de 2,6 et 2,4 cm en les passant autour d'un crayon ou autre objet cylindrique. Les coller l'un sur l'autre (en décalage comme sur la photo, à peu près) en les maintenant arrondis, le plus petit rectangle étant du côté intérieur.

2) On obtient ça.

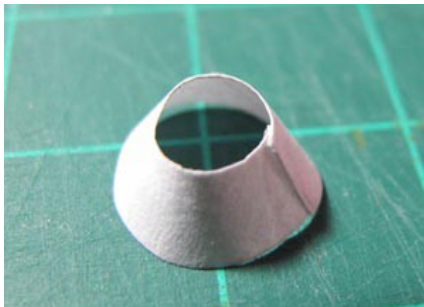
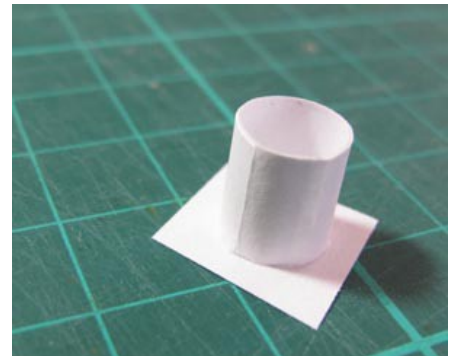
Maintenant, refermer ce cylindre en amenant l'une contre l'autre les deux extrémités du rectangle extérieur ; l'extrémité de droite sur la photo vient se coller sur la patte formée par le "dépassement" du rectangle de dessous.



3) Voici le cylindre fermé. Les deux bords sont jointifs.

Ce système permet une meilleure solidité de la structure, une certaine épaisseur qui donnera du réalisme, et évite d'avoir une languette de recouvrement souvent trop apparente.

4) Coller le cylindre sur un bout de papier. Vérifier en regardant à contre-jour que la base du cylindre est bien ronde.



5) Refermer sur elle-même, avec un recouvrement d'environ 2 mm, la collerette faite de demi-cercles.

Cette fois nous n'évitons pas la languette de recouvrement. Le système précédent fonctionne mal à cette étape. Trop d'épaisseur, trop de rigidité.

6) Couper à ras la base du cylindre.

Encoller le bord supérieur.



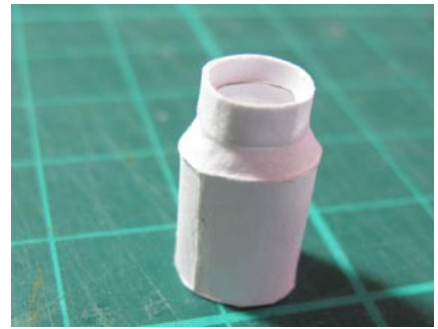
7) Coller dessus la collerette, en essayant de la mettre à peu près droite.

On dirait presque un petit moulin, non ?

8) Former une bague de la même manière que le cylindre précédent, avec le rectangle de 2,1 et un des deux de 1,9 cm.

La coller sur le dessus.

Couper à ras le bas de la collerette qui dépasse du cylindre inférieur.



9) Attendre un peu que ça sèche, puis cranter le dessus de la collerette pour qu'il soit moins haut.



10) Former un couvercle, toujours de la même manière, avec les rectangles de 1,9 et 1,7 cm ; faire une base plate en les collant sur un morceau de papier (comme pour le premier cylindre), puis coller l'ensemble sur les crans.

Laisser sécher, puis peindre l'ensemble avec un mélange de gris et d'argenté. Puis faire des taches de patine ici et là avec du noir très dilué.



11) Plier en deux un petit morceau de fil métallique très fin.

12) Vu de profil : faire un petit truc comme ça, en s'aidant de l'extrémité d'une pince brucelle...

En faire un 2ème identique.



13) Coller ces petites pattes de part et d'autre du pot, à la super-glue.

Fabriquer également une anse et la coller à la super-glue dans le couvercle.

14) Maintenant, l'anse du pot lui-même...

Enrouler le carré de 0,65 cm autour d'un crayon, puis d'un pique-olives, et enfin d'une épingle. Le coller sur lui-même autour de l'épingle.

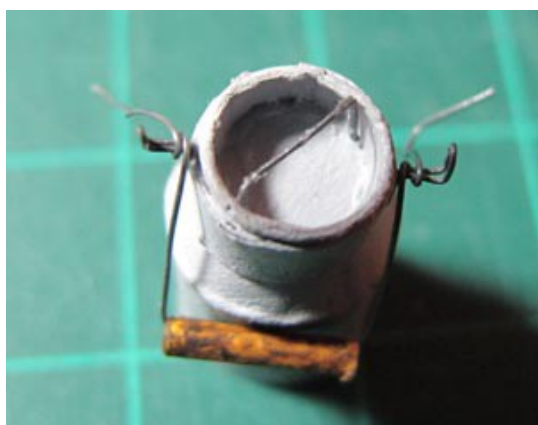


15) Peindre la poignée ainsi obtenue en beige, puis la patiner avec du marron foncé dilué.

Préparer une anse avec le fil métallique. Enfiler la poignée dessus.

16) Déterminer la position de l'anse. Amorcer le pliage.

Puis l'enlever pour bien marquer le pliage, et enfin la remettre en place.



17) Enrouler le fil métallique autour des pattes ; faire un tour complet (cf photo). Puis couper ce qui dépasse.

Et voilà !

Voici des pots à lait "de 1 litre" à 3 échelles : 1/20, 1/15, 1/12. Celui au 1/15 a été fait exactement comme celui au 1/12. Au 1/20 par contre, le couvercle n'est figuré que par un confetti de papier collé sur les crans, et les points d'attache de l'anse sont simplifiés : un seul brin de fil métallique, plus ou moins retourné en boucle.



Dimension**S****au 1/15***Corps du pot : 2,0 x 0,8 et 1,8 x 0,8 cm**Collerette : rayon 0,8 et 0,4 cm**Bague : 1,5 x 0,2 et 1,3 x 0,2 cm**Couvercle : 1,3 x 0,2 et 1,1 x 0,2 cm**Poignée : 0,55 x 0,55 cm***Dimension****S****au 1/20***Corps du pot : 1,5 x 0,6 et 1,3 x 0,6 cm**Collerette : rayon 0,5 et 0,25 cm**Bague : 1,2 x 0,15 et 1,0 x 0,15 cm**Couvercle : pastille découpée à main levée**Poignée : 0,4 x 0,4 cm*